

入学者の募集・選抜について

応募資格並びに入学者選抜の実施内容等については、茨城県教育委員会が正式決定後に、茨城県教育委員会のホームページ、本校ホームページでお知らせします。

入学者選抜の日程(予定)

事項	期間
出願受付期間	令和7年12月1日(月)～令和7年12月3日(水) 必着 ※簡易書留の配達日指定郵便で郵送、持参による提出は不可
選抜検査実施	令和8年1月10日(土)
合格者発表	令和8年1月22日(木) ※インターネット 9:00～24:00
入学確約書提出	令和8年1月22日(木) 13:00～16:00 令和8年1月23日(金) 9:00～16:00

出身校別生徒数

中郷第一	2	大みか	5	横堀	1
中郷第二	1	大沼	9	額田	2
精華	9	金沢	1	東石川	4
明德	2	塙山	3	前渡	2
関南	1	油縄子	3	佐野	14
平潟	1	田尻	5	堀口	6
関本	1	日高	5	高野	5
高萩	3	豊浦	3	田彦	4
東	2	久慈	2	津田	1
松岡	1	坂本東	3	長堀	6
助川	12	櫛形	8	外野	5
会瀬	7	中里	3	三の丸	2
宮田	8	太田	3	千波	2
滑川	5	機初	1	内原	2
仲町	2	峰山	1	大洗	1
中小路	3	白方	4	茨大附属	1
大久保	18	中丸	11	リリーベール	5
河原子	4	石神	3	越谷市立明正	1
成沢	2	舟石川	4	八潮市立大瀬	1
諏訪	4	村松	4	バンコク日本人	1
水木	4	菅谷西	1		

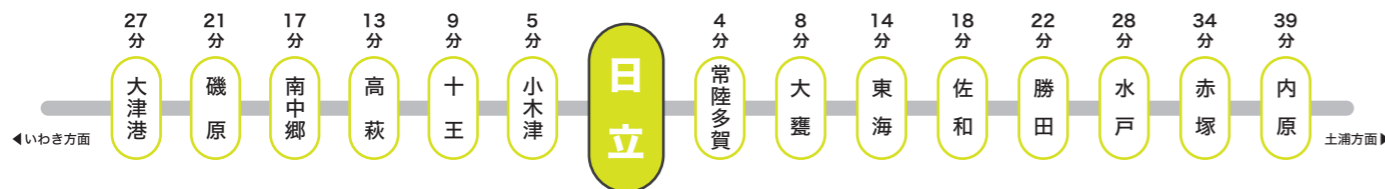
通学について

上り線	下り線		
常陸多賀	33	小木津	9
大みか	22	十王	12
東海	31	高萩	6
佐和	22	南中郷	1
勝田	25	磯原	12
水戸	11	大津港	2
赤塚	0		
内原	2		
友部	0		

バス	13	JR利用	188名
自転車	4	JR以外	52名
徒歩	28		
その他	7		

通学時間の目安

(日立駅中央口から本校までの距離1.2km、徒歩18分)



茨城県日立第一高等学校附属中学校
〒317-0063

茨城県日立市若葉町3丁目15番1号

TEL 0294-22-6488

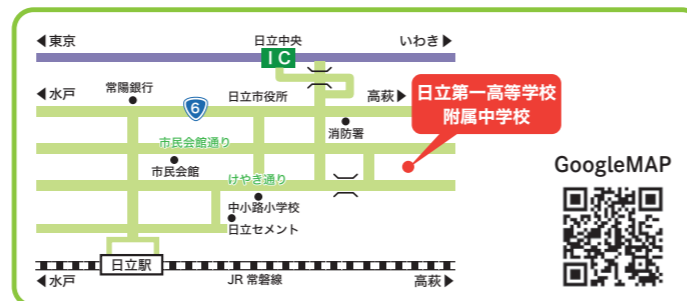
FAX 0294-21-4490

Mail koho@hitachi1-jh.ibk.ed.jp

HP <https://www.hitachi1-jh.ibk.ed.jp>

詳しい情報や学校の様子等は、本校ホームページをご覧ください。

HPはこちら



高い志 科学する心 未来を拓く力
たかみを目指せ



茨城県立 日立第一 高等学校 附属中学校

HITACHI DAIICHI JUNIOR HIGH SCHOOL



SCHOOL GUIDE 2026

科学教育と国際教育に重点を置く 併設型中高一貫教育

文科省SSH指定校

平成19～23年度、平成24～28年度、平成29～令和3年度、令和4～8年度

目指す学校像

高い志を持ち、優れた資質と豊かな人間性を備え、社会の発展に貢献する人材を育成する。

育てたい生徒像

1. 自ら課題を発見し、主体的に「やり抜く」ことのできる生徒
2. 物事を理性的に判断し、筋道を立てて議論できる生徒
3. 高いモラルと豊かな感性を持ち、リーダーシップを發揮できる生徒
4. 運動の楽しさや喜びを知り、自ら健康を管理できる生徒



「たかみ」を目指せ！！

た 高い志

- 「ノブレス・オブリージュ」の精神に基づいたリーダーシップ
- 「自主・自律」の精神

- 1 「ノブレス・オブリージュ」の精神を基盤にした教育活動の推進
- 2 自主的・自律的態度を育てる特別活動の充実
- 3 リーダー育成を図る学校行事・異学年交流の充実
- 4 「考え、議論する道徳」への授業改善
- 5 心の居場所となる学級づくりの推進

か 科学する心

- 高い知識を基盤にした「思考力・判断力・表現力」
- 科学的根拠に基づいたディスカッション能力
- 自ら学ぶ豊かな探究心

- 1 附属中授業スタイル「附属中メソッド」の構築
- 2 「主体的・対話的で深い学び」の実現に向けた授業づくり
- 3 多様な考えを引き出す ICT を活用した授業の推進
- 4 数学科・英語科における先取り学習の充実
- 5 「サイエンスリテラシー」等の理科教育の充実

み 未来を拓く力

- 最後まで諦めない「やり抜く力 (GRIT)」
- グローバル社会に対応した国際教育
- 「文武両道」の精神

- 1 「やり抜く力」の育成を図る特別活動の推進
- 2 キャリアパスポートを活用したキャリア教育の充実
- 3 読解力を育て、感性を磨く読書活動の充実
- 4 魅力ある体育的活動の推進
- 5 自己管理能力を高める健康教育の充実
- 6 イングリッシュタイム、語学研修、グローバルコミュニケーションの充実

附属中学生会長あいさつ

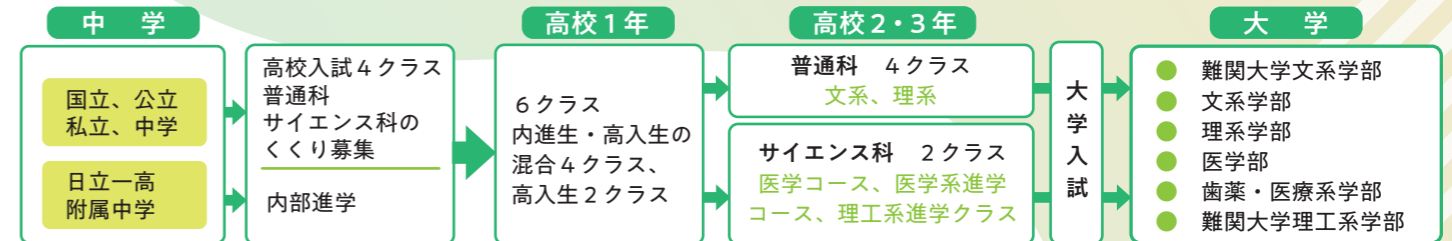
阿部 秋奈 3年 日上市立助川小学校 出身



皆さんこんにちは！
皆さんには今、どんな「夢」がありますか？
他の学校にはない様々な特色がある附属中では、SSHに特化した授業や、英語と数学の先取り学習など、レベルの高い学習環境があります。また、中高一貫の特色を活かし、一高生と共に白聖祭や体育祭など、行事にも全力で挑めることは魅力の一つです。
さらに、志の高い仲間たちと共に勉強や部活動に励むことで、自分の可能性を最大限に発揮し、お互いに高め合うことができます。
一人一人が主体性を持って、やりたいことにチャレンジしていける、そんな附属中では、夢を実現するための環境が整っています。まだ夢が見つからないという人も、附属中での様々な経験を通して、夢を見つけることができます。
皆さんも、私たちと共に切磋琢磨して夢を追いかけ、充実した学校生活を送りましょう！

学科・学級の編成

附属中学校において先取り学習を行う数学や英語について、高校においても進度別や習熟度別で授業を展開するなどの対応をします。



高校2年次以降、サイエンス科の数学や理科の授業は最難関大学入試に対応した内容です。

附属中学校の一週間の授業時数

	1	2	3	4	5	6	7	8	9	10	11	12	13	14	15	16	17	18	19	20	21	22	23	24	25	26	27	28	29	30	31	32	33		
1年	国語	4	社会	3	数学	5	理科	4	音楽	1.5	美術	1.5	保健体育	3	技術・家庭	2	英語	5	道徳	1	学活	1	総合	2											
2年	国語	4	社会	4	数学	5	理科	4	音楽	1	美術	1	保健体育	3	技術・家庭	2	英語	5	道徳	1	学活	1	総合	2											
3年	国語	5	社会	4	数学	5	理科	4	音楽	1	美術	1	保健体育	3	技術・家庭	1	英語	5	道徳	1	学活	1	総合	2											

令和4年度から一週間の授業時数を変更し、英語と数学の授業時間数を大幅に増加させました。

附属中学生の一日

月・水・金

朝の会	8:10
1校時	8:25～9:25
2校時	9:35～10:35
3校時	10:45～11:45
給食	11:45～12:30
4校時	12:35～13:35
5校時	13:45～14:45
6校時	14:55～15:55
帰りの会	15:55～16:05

火・木・カセット

朝の会	8:10
1校時	8:25～9:25
2校時	9:35～10:35
3校時	10:45～11:45
給食	11:45～12:30
4校時	12:35～13:35
5校時	13:45～14:45
清掃	14:55～15:00
イングリッシュタイム(ET)	15:00～15:15
帰りの会	15:15～15:25

令和7年度 中学1年1組の前期時間割

	月	火	水	木	金	カセット
1	国語	保健体育	道徳	理科	学級活動	英語
2	英語	技術・家庭	美術	英語	英語	数学
3	音楽・美術	技術・家庭	英語	保健体育	理科	社会
4	数学	国語	国語	数学	音楽	国語
5	社会	数学	総合	社会	数学	理科
6	理科	(清掃・ET)	総合	(清掃・ET)	保健体育	(清掃・ET)

- ・令和4年度から、中高共通で60分授業に変更しています。
- ・5時間授業の日は、清掃とイングリッシュタイム(ET)を実施しています。
- ・エアコン完備、ホワイトボード、電子黒板など整った環境です。

制服

令和3年度より女子生徒の制服に「スラックス」が追加され、4年目になりました。スラックス着用時は、専用のネクタイ着用になります。



ICT機器を活用した授業

6年間における特色のある教育活動

※年度によって行事の内容は変わることがあります。

日立第一高等学校附属中学校

中 1

中 2

中 3

基礎期

充実期

日立第一高等学校

高 1

高 2

高 3

発展期

飛躍期

原則として日立一高へ進学

科学教育

総合的な学習の時間「サイエンスリテラシー」

グループによる研究活動及び発表

中学2年2月SSH成果発表会、中学3年6月SSH研究発表会では、自分たちでGoogleスライドを活用してポスター作成、発表



理科における「観察・実験」のより一層の充実

- ・個人の自由研究支援
- ・高校の内容を積極的に取り入れた発展的学習
- ・高校と共有している理科室を使用して充実した実験活動

SSH、科学教育と連携した活動

- ・日本科学未来館等を見学して科学技術や生態系を学ぶ
- ・日立一高生から科学を学ぶ「白壁ネイチャースクール」
- ・日立一高教員による日立市の地形、生物、植物研修（東滑川海浜緑地のヒカリモ観察、神峰公園の地層見学など）
- ・SSH科学講演会を中高合同で開催→日立一高生と一緒に、最先端に行く研究者から研究の進め方や困難の克服の仕方、研究者を志したきっかけなどの講演を聞く「科学講演会」

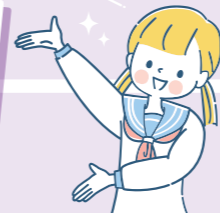


▲白壁ネイチャースクール

▼R7 SSH 科学講演会



- ・R6 国立研究開発法人 情報通信研究機構 電磁波研究所 研究マネージャー 長妻 努
演題「New Space 時代を迎えた宇宙天気予報」
- ・R7 株式会社日立製作所 専門理事 研究開発グループ技師長 鈴木 朋子
演題「未来を創る知の融合：社会課題に立ち向かう次世代の役割」
パネリスト：池ヶ谷 和宏（ファシリテーター）、坂東 淳子、藤田 晋士、岸田 紗代子



高2から普通科・サイエンス科に進学

- ・国公立大学の医歯薬・医療系学部や難関大学理工系学部への進学に対応した特色ある教育課程
- ・英語コミュニケーションⅡ、数学を少人数授業で実施
- ・課題研究では、観察、実験等を通して、探究する能力と態度を育成



- ・理化学研究所、日立研究所などで活躍する本校OBによる「サイエンスセミナー」
- ・附属中学生に科学の楽しさを伝える科学系部活動部員による「白壁ネイチャースクール」
- ・学ぶ力を高めるための課題研究「白壁ⅠⅡⅢ」



国際教育

グローバルコミュニケーション

言語表現及びコミュニケーション能力の育成、国内外の文化比較による国際理解

- 中1（日本語で）自己PRスピーチ、複数のテーマでディベートマッチ
- 中2（英語で）落語を話す、県内のSDGsへの取り組みについてプレゼンテーション発表
- 中3（英語で）日本の文化を鑑賞し表現する、シンガポール海外語学研修で日本の文化をプレゼンテーション発表する



▲ディベートマッチ

ICT機器の積極的活用

- ・アプリを活用して発音、リスニング力の強化
- ・Googleスライドを活用してプレゼンテーション能力の向上
- ・個に応じた学習支援

実践的英語力の養成 vol.1

- ・GTECスコア 新しい英語能力の到達度指標 CEFR-J 目標 A2.2（英語検定準2級～2級相当）
- ・GTEC月間の設定
- ・ALTによる writing、speaking 指導



高大連携セミナー

茨城キリスト教大学英語総合講座（希望者）

実践的英語力の養成 vol.2

英検2級や準1級取得のための指導、GTEC

英語によるプレゼンテーション

各種発表会、各種コンクール、プレゼンテーションフォーラム等

英語によるディベート

コンテスト等への積極的な参加

国際交流の実践 中学 国内語学研修、海外語学研修

60分授業 カセット時間割による国社数理英を中心とした授業時間の増加

中高一貫校の特色を生かしたハイレベルな授業

- 数学と英語は中高一貫校向け教材を使用して高1の内容を先取り学習
(例) 中1 中1 正の数と負の数～中2 1次関数
中2 中2 図形と合同～中3 図形と相似
中3 中3 円～三平方の定理、高1 数と式、2次関数、三角比、集合と命題
- 国語、社会、理科は、高校と連携した深化、発展的学習



- 成果の一例
- ・R6 英語プレゼンテーションフォーラム茨城県知事賞
- ・R6 科学の甲子園ジュニア全国大会総合 優勝（県立並木中等教育学校との合同チーム）
- ・R6 いばらきっ子郷土検定 茨城県大会 第3位

難関大学進学に対応する少人数授業（英語、数学）

進学課外（早朝、放課後、長期休業）

- ・難関英語・国語、数学、医学部対策小論文等



宿泊を伴う行事

オリエンテーション合宿（1泊2日） 1年生5月

学校生活を送る上での心がまえを学び、望ましい人間関係づくりを行います。

- 1日目 県立中央青年の家で野外炊飯
- 2日目 日本科学未来館の見学、東京大学で日立一高OBの現役東大生を訪問



ブリティッシュヒルズ（福島県）国内語学研修（2泊3日） 2年生11月

・英語で異文化体験、英語の研修プログラム講座90分×6講座を行い、コミュニケーション能力を高めます。



シンガポール海外語学研修（前泊、機中泊を入れて5泊6日） 3年生2月

・現地の大学生に日本の文化を英語でプレゼンテーションする交流会、班別活動、ホームステイ1日体験などを行います。



普通科 海外修学旅行 高2年12月

台湾（3泊4日）
※写真はR6



サイエンス科 海外研修旅行 高2年12月

ベトナム（4泊5日）
※写真はR6



海外研修 高校10月

※希望者、選考試験あり
R7 イギリス11日間
※写真はR6 イギリス10日間



附属中 NEWS

Science Education 科学教育

科学の甲子園ジュニア

古川 美心、内藤 美希、桑原 侑史

- 全国大会（兵庫県姫路市）茨城県代表チーム
県立日立第一高等学校附属中学校と県立並木中等教育学校との合同チーム
総合成績第1位（文部科学大臣賞、トヨタ賞）、筆記競技第2位（内田洋行賞）、実技競技①第1位（東芝賞）、企業特別賞（帝人賞）
- 茨城県大会
茨城県立日立第一高等学校附属中学校 A チーム
県知事賞 総合成績優勝（全国大会出場）、県教育長賞 実技競技第1位
茨城県立日立第一高等学校附属中学校 B チーム
県教育長賞 実技競技第2位

私達は第12回科学の甲子園ジュニアで、学校内、茨城県内の予選を通過し、並木中等教育学校との合同チームで茨城県代表として全国大会に出場しました。
私達は特に実技競技に力を注ぎました。県大会では、安定して回転するコマの形を何度も試行して、実技競技第1位を獲得し、総合優勝を果たしました。全国大会では、日立理科クラブの方々の力をお借りして、事前公開されている実技競技に向けて何度も試行し、本番ではチームワークや判断力を発揮して取り組むことができました。また、筆記競技に向けて高校の参考書を読んだり、過去問を解いたりしました。その結果、筆記競技は第2位を獲得し、そして総合優勝することができました。
放課後の時間を使って試行錯誤をすることも多くあったので部活動との両立が大変でしたが、この大会を通して全国の選手と交流し競い合う事ができて、貴重な経験になりました。



科学部エコフェスひたち



白壁ネイチャースクール



附属中生の取り組み

いばらきっ子郷土検定県大会



第3位



ICT 教育環境

Chromebook クロームブック

附属中学校では、茨城県から生徒一人一人に対して Chromebook(クロームブック)が貸し出されています。授業の調べ学習、各教科で課題の配信や提出、Google スライドを活用してプレゼンテーションの資料やスライドの作成、サイエンスリテラシーのポスター作成、Google classroom での学級連絡など、学校生活を送る上で欠かせないものになっています。

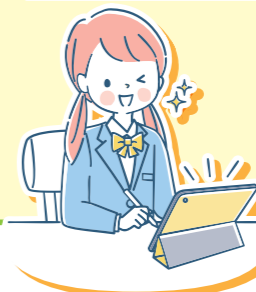
イングリッシュタイム

ET (イングリッシュタイム) で英語検定の練習、授業や行事の課題解決など、幅広い場面で活用しています。



ワイドの使用

ワイド (プロジェクター)、電子黒板などを授業で積極的に活用。動画や写真、資料などを分かりやすく提示しています。



International Education 国際教育

英語プレゼンテーションフォーラム茨城県大会

県知事賞

私たちは令和6年度英語プレゼンテーションフォーラム県大会で県知事賞を受賞しました。大会では、与えられたテーマについて英語でプレゼンテーションを行い、他校のチームと質問や回答のやりとりを行います。

プレゼンテーションの際には、英語だけでなく、企画力や話し方など、様々な能力が必要です。特に、他校のチームとの質問や回答のやりとり全員が参加して話し、提案をアピールすることが私たちの得意分野でした。それは、先生方やチームのメンバー、時には高校の先輩方とも話し合い、練習できたことや、チームの全員が得意なことを生かす努力を重ねたことのおかげです。

また、今大会のテーマは「茨城県のSDGs」だったので、実際にあいさつ運動やゴミ拾い活動をしたり、同級生が行っている研究を取り上げたりといった活動も行いました。

この経験を通し、グローバルな視野や英語でのコミュニケーション能力、チームワークなどを伸ばすことができました。将来、国際社会でこれらの能力を活かしていきたいです。



榎本穂、久保香菜、田中悠馬、名越結音、山口妃香

東京グローバルゲートウェイでの研修

県立高等学校等チャレンジ・プロジェクト

希望者、応募者多数の場合は校内で抽選



生徒メッセージ

上杉 美雲 1年 日上市立大みか小学校 出身



私は、生徒の意見や自主性を大切にしている校風にひかれて本校に入学しました。実際に入学してみて、先生方が生徒たちで話し合う機会を多く与えてくれて、毎日とてもやりがいを感じています。また、授業のときに他の生徒と意見を交わす機会があり、それも日々の楽しみとなっています。
附属中生は自分の意志をしっかりと持ち、何事にも一生懸命な人ばかりで、協力し合いながら活動していることに感動しています。それと同時に、自分もその中に入っていることに幸せを感じています。忙しい日々ですが、授業も部活動も楽しく夢中になれることがたくさんあり、充実した毎日です。
私には、なりたいたい姿があります。それは皆の意見をまとめられるリーダーになることです。そのために本校で積極的に行動し、経験を積み、リーダーとしての姿を目指していきたいです。
皆さんも、日立一高附属中学校で私達と一緒に充実した学校生活を送りましょう！

高橋 芽生 2年 日上市立滑川小学校 出身



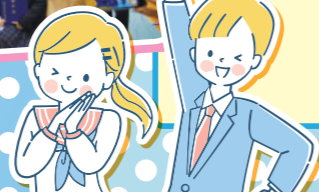
附属中には、たくさんの魅力があります。
まず、毎日の生活が、とても楽しいということです。入学前は内気だった私も、入試という同じ試練を乗り越えた、明るく何事にも積極的な仲間たちに囲まれて、楽しい学校生活を送ることができ、何事にも前向きに取り組む気持ちも身に付けることができました。今年は、入学前からあこがれていた英語プレゼンテーションフォーラムに参加します。プレゼン英語で行うので緊張しますが、一緒に活動するメンバーたちと、ベストを尽くしたいと思います。
学習面では、英語や数学の先取り学習をすることができ、進路ガイダンスなど、将来のことを考える機会も多いため、中学時代から大学受験を見据えた学習ができます。
また、野球応援や白壁祭は、高校生と一緒にやるので燃えるように熱く盛り上がり、学校生活を謳歌できるというのも魅力です。
みなさんも、このような特色ある附属中で、活気のある仲間たちと力を高めながら、忘れられない中学校生活を送りましょう！

遠藤 理史 3年 日上市立櫛形小学校 出身



私は、将来、外国の人たちと関わる仕事がしたいです。国際教育に力を入れている附属中なら、夢に近づけるのではないかと考え入学しました。
附属中では、英語と数学の先取り学習を行っています。授業は難しいですが、知識が身に付いていることが実感できます。また、グローバルコミュニケーションの授業では、スピーチやディスカッション、ディベートの学習を通して、英語で発表する力や会話力を養うことができます。国内外の語学研修では、実際に外国の人たちと交流することで、さらに英語力を高めることができます。また、サイエンスリテラシーの授業では、自分たちの興味のあるテーマで研究し発表する活動を通して、科学的な研究の仕方が身に付きます。勉強だけでなく、個性豊かな仲間とともに学ぶ学校生活は毎日が充実しています。
勉強も、部活動も、友情も育みたいなら、ぜひ附属中に来て下さい。楽しい仲間と、自分の夢に向かって踏み出すことができます。一緒にたかみを目指しましょう！

学校行事(中学)



行事は変更されることがあります。

- 4月** 新任式 始業式 入学式
対面式 定期健康診断開始
外部模試 保護者面談
- 5月** SSH 科学講演会
中1オリエンテーション(1泊2日)
授業参観 県北総体陸上
進路ガイダンス
第1回定期考査 避難訓練
- 6月** 白聖祭 SSH 研究発表会
熱中症予防講話
- 7月** 県北総体 県総体陸上
中高合同レク 中高野球応援
吹奏楽コンクール 県総体
- 8月** 学校説明会
中学 個別相談会(本校)
休業明け集会
第2回定期考査
中2 薬物乱用防止教室
- 9月** 中1 歯と口の健康教室
外部模試
ホームルームセミナー
県北新人 前期終了
- 10月** 県新人陸上
中2ブリティッシュ語学研修
(2泊3日)
県北駅伝
入学希望者向け公開授業
県新人大会 体育祭
創立記念日(28日) マラソン大会
- 11月** さわやかマナーアップキャンペーン
県総体駅伝 中3職場体験
第3回定期考査
合唱発表会
- 12月** 中学入試願書受付 保護者面談
生徒会選挙(予定)
- 1月** 中学入試 外部模試
第4回定期考査
- 2月** 中学入学予定者説明会
中3シンガポール語学研修
(5泊6日)
SSH 成果発表会
- 3月** 授業参観
難関大合格者との懇談会
卒業式
終業式、修了式
後期終了

部活動



R5 県選抜中学校野球大会出場
R6 日立港ロータリー杯優勝



軟式野球部

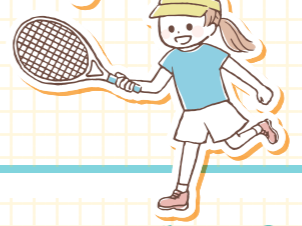
「野球だけでなく人生のレギュラーになる」をテーマに、人間育成に力を入れて活動しています。勝つことはもちろん、社会に出たときに活躍することのできる、たくましい人間になってもらいたいと考えています。初心者も多く、人数も多くはありませんが、県大会出場を目標に、一人一人が役割を担い、可能性を信じて努力しています。入部お待ちしております！



R6 県北総体 団体戦3位 県大会出場、個人戦3位(河野陽葵・高久理緒)
R6 県総体 団体戦、個人戦出場
R6 県北新人 団体戦3位 県大会出場 個人戦 県大会3ペア出場(7位 二重作志晴・中村美晴)(8位 大和田菜月・馬場唯花)(10位 西田心温・関口瑠唯)
R6 県新人 団体戦、個人戦出場

ソフトテニス部

「自立と自律」という2つのジリツをモットーに、文武両道を目指して忙しい学校生活の中でも奮闘しています。県大会に出場することも当たり前になり、地区大会では賞状を取ることも珍しくなってきました。頑張り屋さんが多い女子ソフトテニス部、みんなで明るくひたむきに学校を運動面でも引っ張ってほしいと思います。



R4 市内総体出場、R5 県北新人ベスト16、R6 県北総体ベスト16

バレーボール部

私たちは仲の良い、にぎやかな部です。バレーボール部は団体戦。部員同士で声を掛け合いながら、チーム全員でボールをつなぎ、試合での勝利に向かって、日々全力で練習に励んでいます。



吹奏楽部



R6 吹奏楽コンクール県北大会 優秀賞
R6 アンサンブルコンテスト 県大会出場
R6 ソロコンテストいばらき 優秀賞

附属中吹奏楽部は、現在47名で活動しています。高校の吹奏楽部との関係も深く、中高バート練習や定期演奏会なども合同で行っています。吹奏楽コンクール東関東大会出場、アンサンブルコンテスト上位入賞を目標にし、個々が自主的に練習に励み、よりよい演奏を作り上げるように頑張っています。

R5 茨城中学合同チームに加入
R6 関東中学校ラグビーフットボール大会(埼玉県熊谷市) 茨城中学合同チームで出場

ラグビー部

R7は部員0名のため、休部



R6 県北フレンドリーリーグ2部 優勝

サッカー部

サッカー部は、あいさつや返事などの礼儀、日々の生活習慣を大切にするなど、サッカーだけではなく、人として大切なことを意識しながら、毎日の活動に励んでいます。高校生と連携を図ったり、遠征に行ったりして技術を向上させ、上位大会を目指してがんばっています。サッカーが好きな人、大歓迎です！！



R5 県北総体 男子団体の部 3位 県大会出場
県北新人 男子団体の部 優勝 県大会出場
R6 県北総体 男子団体の部 3位 県大会出場
県北新人 女子団体の部 準優勝 県大会出場

剣道部

「明るく・元気に・前向きに」部員それぞれが目標に向かい、ひたむきに稽古に励んでいます。チームの実力も着実に向上しており現在は地区大会入賞に加え、県大会上位、そして関東大会出場を本気で目指す段階です。常に高い目標を持ちながら、剣道だけでなく人間としても成長することができる部活動です。経験者はもちろん、初心者も大歓迎です。



R6 県北新人 男子団体5位 県大会出場
女子団体4位 県大会出場

卓球部

卓球部は男子20名、女子8名、計28名で活動しています。昨年度の県北新人大会では、男子が団体5位、女子が団体4位で県大会出場という結果を残すことができました。「愛される卓球部」を目標に掲げ、男女ともに団体戦での県大会出場を目指し、日々練習に励んでいます。



R5 電気学会 U21 学生研究発表会 優秀賞
「太陽光パネルの配置と発電効率について」
R6 IBARAKI ドリーム・パスNEXT50
「ギリ食べられるかもしれない? 野菜鉛筆」

科学部

科学部は男女関係なく、科学が好きな人なら誰でも楽しめる部活動です。行事は「エコフェスひたち」科学の祭典日立大会」で体験ブースの出展をしたり、「サイエンスショーフェスティバル」に参加したりしています。各自がテーマを決めて研究を重ね、ポスターや論文を発表しています。

エコフェスひたち2024
サイエンスショー、芳香剤作りを出展



今年度の部活動休養日と練習時間について

※県部活動の運営方針を遵守、日立市中体連の規約に準じる

休養日について

平日：木曜日を休養日とする。
休日：原則として、土・日のどちらか、第1週と第3週の土・日を休養日とする。

練習時間について

平日：放課後2時間以内
休日：3時間以内



もっと教えて！目立一高 普通科 サイエンス科 あなたの学びたいことはここにある！

高校1年次

・普通科及びサイエンス科の区別なく、6クラス全員が同じカリキュラムで学習します。
・高校入試で入学する生徒（高入生）、附属中学校出身の生徒（内進生）で切磋琢磨し、学習意欲の向上と様々なリーダーの育成を図ります。

高校2・3年次

「普通科」4クラスと「サイエンス科」2クラスに分かれます。

普通科

高校2年次以降、以下の2コースに分かれて学習

■文系コース ■理系コース

- ・少人数指導や習熟度別授業
- ・難関大学文学学部、国公立大学理系学部への進学に対応した授業と進路指導
- ・医療系大学進学対策講座の実施
- ・海外修学旅行 ※R8年度は台湾

サイエンス科

高校2年次以降、以下の3コースから選択

■医学コース ■医学系進学コース ■理工系進学コース

- 白聖研究** 科学的な探究心、プレゼンテーション能力の育成を目指す
- メディカルセミナー** 医師による講演、医学部生徒の交流、医療機関での実習等
- サイエンスセミナー** 理化学研究所訪問、茨城大学の研究室訪問、日立製作所日立研究所の研究者との交流等の実施
- 海外研修旅行** 異文化理解、現地企業訪問、現地学生との協働学習 ※R8年度はベトナム



スーパーサイエンスハイスクール

【研究開発課題】

科学的思考力を持ち、ディスカッションができるリーダーの育成

日立一高のSSHは、これからの国際社会において、よりよい未来を切り拓くため、自ら学び、自らを成長させ、どこでも、誰とでも理解・協力し、目標達成のため根拠をもって話し合いを進め、グループをまとめ上げる力を持った人材を育成します。

19年目、茨城県のバイオニア第IV期第4年次 第IV期完成を目指して、さらに進化(深化)します！

高校1年次

【総合的な探究の時間】
・発表の仕方や質問力の育成
・自己のキャリアにつながる探究

【白聖研究Ⅰ】
・研究の仕方の基礎を学ぶ統計学とICTスキルの習得

高校2年次

普通科（文系・理系）

【白聖タイム】
・生徒が文理9教科から自分で選んだテーマでのグループ研究
・1～2月の成果発表会でスライド発表



サイエンス科

【白聖研究Ⅱ】
・生徒が数学、物化生地の中から自分で考えた科学的テーマでグループ研究
・茨城大学工学系大学院生がチューター
・1～2月の成果発表会でポスター発表



高校3年次

サイエンス科

【白聖研究Ⅲ】
・概要を英語で記した論文作成
・成果発表会後の追加実験



普通科&サイエンス科

【SSH研究発表会】
・白聖タイム、白聖研究Ⅲ（数物化生地）、科学系部活動、附属中学校の代表による口頭発表
・白聖研究Ⅲと附属中学校3年生によるポスター発表



日立一高附属中 8期生(令和7年3月日立一高卒業生)の

大学入試結果



●大学入試合格

国公立大学

東京大学(1) 東北大学(3) 筑波大学(6) 横浜国立大学(2)

東京学芸大学(1) 茨城大学(1) 埼玉大学(2) その他公立大学(13)

私立大学

早稲田大学(2) 慶応大学(3)
上智大学(1) 東京理科大学(5)
明治大学(7) 立教大学(1)
法政大学(5) その他私立大学(101)

医学部医学科

北里大学医学部医学科(1)

大学校

防衛大学校(1)

海外大学

Taylor's University(マレーシア)(1)
プリティッシュコロンビア大(カナダ)(1)
マーストリヒト大(オランダ)(1)
ヘルシンキ大(フィンランド)(1)

日立一高附属中 1期生～8期生までの 進学実績



8期生からの メッセージ



東京大学
理科二類
野村 佳菜
日立市立田尻小学校 出身

日立一高附属中では、志ある個性豊かな仲間たちと切磋琢磨しながら、課外活動やSSHなどの様々な活動を通して自らの視野を広げることができます。また、附属中の熱意ある先生方の授業からは、楽しみながらも常に新たな気づきを得られます。
進路行事も充実していて、中学生のうちから先を見据える視点を手に入れることのできる点も大きな魅力です。
私にとって附属中で過ごした日々は、本当に楽しかった思い出として記憶に残っています。皆さんも様々な魅力あふれる日立一高附属中で、楽しくかつ有意義な3年間を過ごしてみませんか。



東北大学工学部
機械知能・航空工学科
保苅 拓海
東海村立舟石川小学校 出身

僕にとって日立一高附属中で過ごした3年間は、今の自分に繋がるかけがえのない日々でした。僕が附属中に入学した当時、まだ明確な将来の夢はありませんでした。しかし、様々なものの見方や考え方ができる多くの仲間と一緒に勉強したり、部活動に取り組んだりしたことで、自分自身の可能性を大きく広げることができました。
附属中には、シンガポールへの研修旅行やSSHを生かした特色ある授業、高校生と一緒に部活動や学校行事など、新たな自分に出会う環境が整っています。みなさんが、この日立一高附属中で素敵な一歩を踏み出せることを心から願っています。



筑波大学
体育専門学群
西山 莉央
東海村立中丸小学校 出身

日立一高附属中には、仲間や先輩、先生と一緒に自分のやりたいことに挑戦し、探究できる環境があります。高校生の白聖研究を見たり、一緒に活動したりする中で、自然と学びのスキルが身に付いていきます。
私は、部活動のほかに、県の英語研修や地域のスポーツクラブにも所属し、有意義に過ごしていました。六年間を共にした仲間との時間は、最高に素晴らしく、一生の宝です。自分を高めることができるこの環境で、人生の選択肢を増やしていきましょう。



慶応大学
商学部商学科
中津川 龍之介
日立市立大久保小学校 出身

日立一高附属中に入学する最大のメリットは高校受験がなく、一部科目で先取り学習ができる分、6年間を通して自分の好きなことに使える時間が多いことです。勉強ががんばったり、部活動に励んだり、興味のある研究に没頭してみるのもいいですね！
さらに、中高一貫校ならではの日立一高の先輩方との交流も大きな利点です。特に私の所属していた吹奏楽部では高校の先輩と関わる機会が多く、勉強や音楽などさまざまなことを教えていただき、自身の成長につながることができました！
たくさんの人との出会いを通して、きっとあなたの世界は大きく広がります。日立一高・附属中の6年間で、あなただけの青春を謳歌してみませんか？